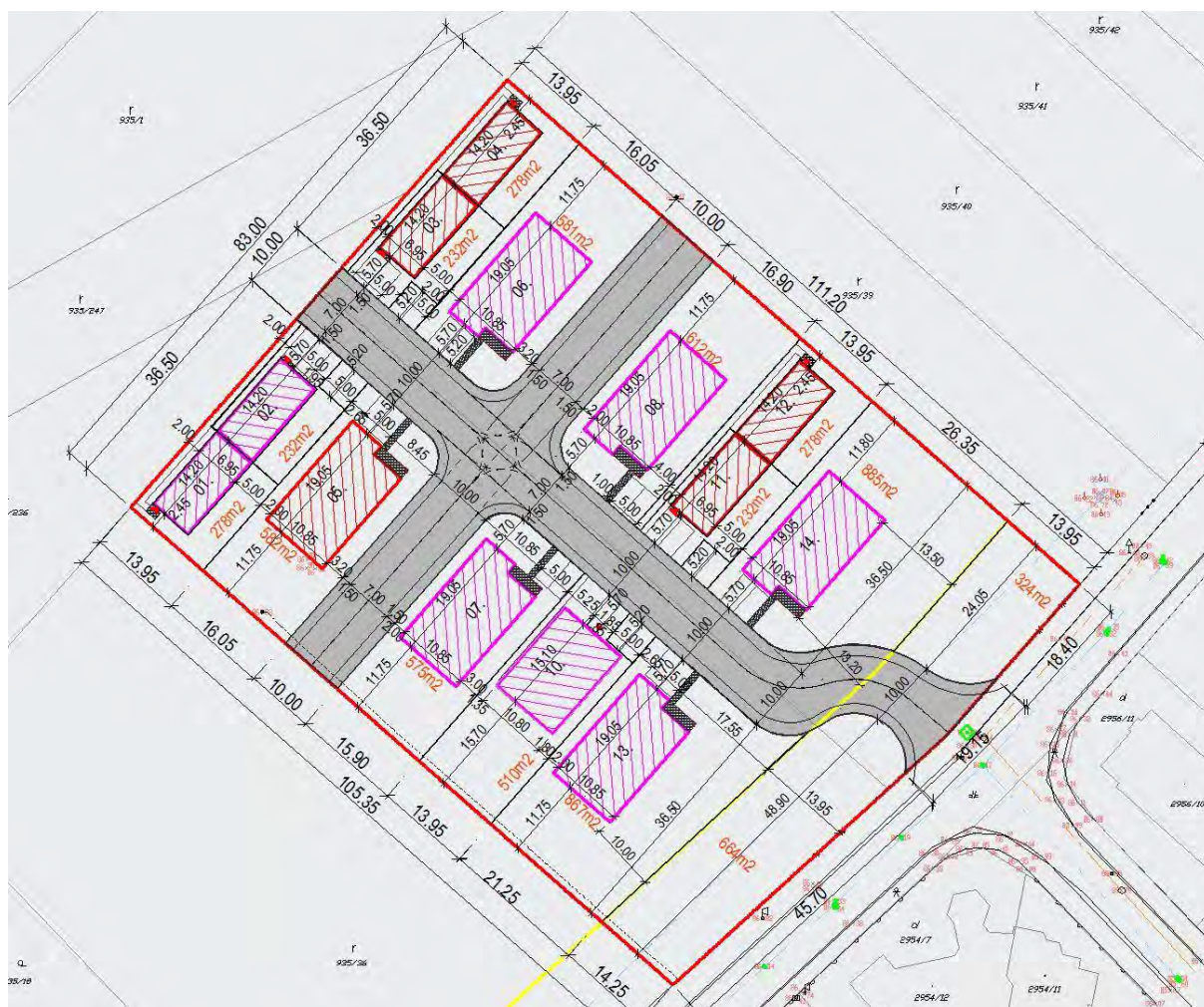


## Svetelnotechnický posudok

### Dodatok č.1

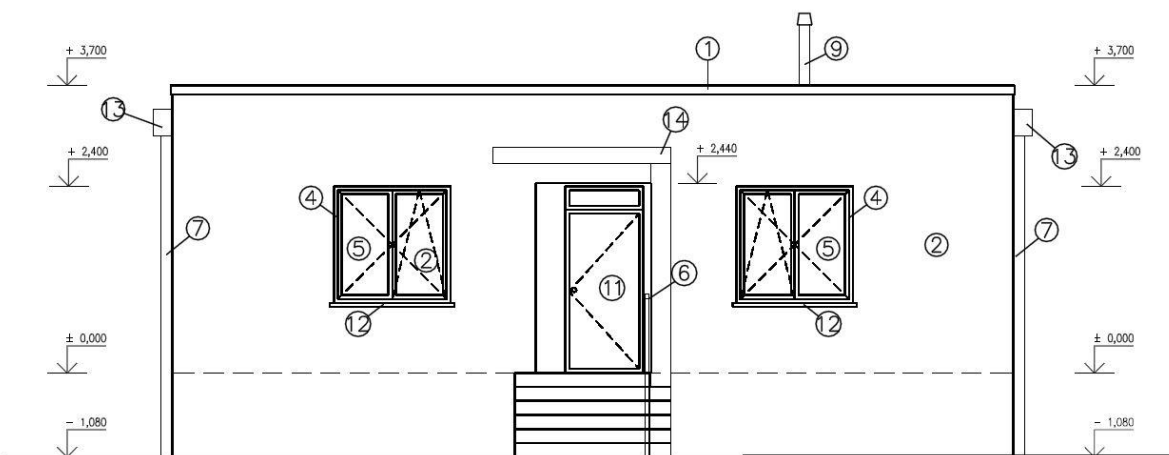
Za účelom posúdenia vplyvu plánovanej výstavby BREZOVÁ ALEJ v obci Tovarníky na preslnenie okolitých bytov a denné osvetlenie okolitých miestností a posúdenia navrhovaných bytov na preslnenie a miestností na denné osvetlenie.

Predmetom je posúdenie vplyvu plánovanej výstavby BREZOVÁ ALEJ v obci Tovarníky na preslnenie okolitých bytov a denné osvetlenie okolitých miestností. Navrhovanú výstavbu v pôvodnom stave tvorí 14 samostatne stojacich rodinných domov. Rodinné domy budú prízemné s plochou strechou a valbovou strechou. Výška atiky pre rodinné domy 01, 02, 03, 04, 09, 10, 11, a 12 bude +3,41 m nad podlahou 1.NP. Podlaha 1.NP pre všetky rodinné domy sa nachádza +0,15 m nad okolitým terénom. Výška hrebeňa pre rodinné domy 05, 06, 07, 08, 13 a 14 bude +4,47 m nad podlahou 1.NP. Podlaha 1.NP pre všetky rodinné domy sa nachádza +0,18 m nad okolitým terénom.



Obr.1 Situácia a širšie vzťahy

Zmena oproti riešeniu z 06/2018 spočíva v nahradení rodinných domov 09 a 10 s jedným rodinným domom 10. Na parcele 10 bude prízemný rodinný dom s plochou strechou. Plánovaný rodinný dom 10 negatívne neovplyvní preslnenie a denné osvetlenie okolitých plánovaných rodinných domov 07. a 13.



*Obr.2 Uličný pohľad plánovaného rodinného domu 10.*

Navrhované nové usporiadanie rodinných domov v plánovanej výstavbe BREZOVÁ ALEJ v obci Tovarníky negatívne neovplyvní preslnenie a denné osvetlenie okolitých objektov.

Všetky navrhované rodinné domy v plánovanej výstavbe BREZOVÁ ALEJ v obci Tovarníky budú mať vyhovujúce preslnenie podľa požiadaviek STN 73 4301.

Všetky navrhované obytné miestnosti v plánovanej výstavbe BREZOVÁ ALEJ v obci Tovarníky vyhovujú požiadavkám STN 73 0580 na denné osvetlenie obytných miestností.

V Boldogu dňa 1.2.2019

Ing. Zsolt Straňák  
Autorizovaný stavebný inžinier